

Denna produkt är ett tillbehör till dentala handstycken, som överföringsmedium (luft, vatten, elektrisk och optisk) kontakt för höghastighets luftturbindahandstycke och slanganslutningar.

Läs denna bruksanvisning noggrant före användning och arkivera för framtida referens.

! Varning:

- Läs denna bruksanvisning före användning för att förstå produktens funktioner och file för framtida referens.
- När du använder produkten, överväg alltid patientens säkerhet.
- Denna produkt tar inte hänsyn till patientens ålder (exklusive spädbarn), kön, vikt eller nationalitet.
- Denna produkt tar inte hänsyn till operatörens ålder (vuxen), längd, vikt, kön eller nationalitet.
- Användare ansvarar för driftskontroll, underhåll och kontinuerlig inspektion av denna produkt.
- Lämna inga stötar på produkten. Tappa inte produkten.
- Om produkten fungerar onormalt, sluta arbeta omedelbart och kontakta återförsäljaren.
- Använd inte syrarikt vatten eller steriliserande lösningar för att torka, sänka eller rengöra produkten
- Snabbkoppling kan inte termoder infektorer och sterilisering.
- Produkterna levereras i icke-sterilt skick och måste autoklaveras före användning.
- Utför regelbundna funktions- och underhållskontroller.
- Om produkten inte används under en längre tid, kontrollera att den fungerar korrekt innan du använder den på en patient
- För att undvika klinisk stilleståndstid rekommenderas att en reserv hålls tillgänglig i händelse av ett haveri under operationen.

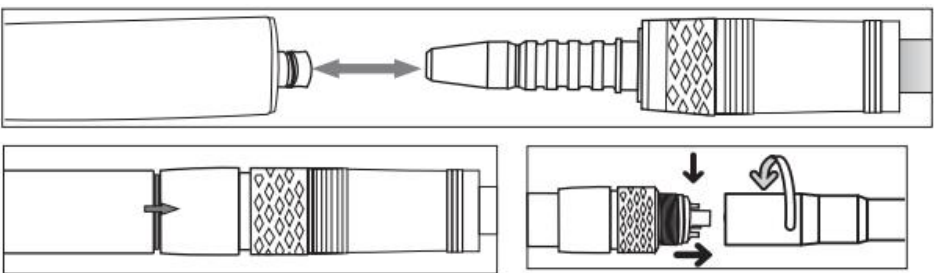
1. Teknisk data

| | 229(M4)/ 229-1 (B2) | 229b(M4)/ 229-1 b (B2) | 229-F | 229-K | 229-GN | 229 GW | 229-GS | 229-GK/ 229-GK1 |
|---------------------|------------------------|---------------------------------|------------------|---------------------------|---------------------|----------------|------------------------|-----------------------------|
| Matchande produkter | QD-J(NSK) | | | KaVo MULTIflex 460E | PTL-CL-LED (NSK) | RQ-24 (W&H) | Sirona R/F | KaVa MULHflex LUX465 LED |
| Montera modeller | Cx2Q7/ CX207-F | CX207-B/ CX207-C/ CX207-W | CX207-F (H25) | H36 | CX207-G (N) | CX207-G (W) | CX207-G(8) | CX207-G (K1) |
| Päron | - | - | - | - | LED | - | LED | LED |
| Vatten adjustor | - | - | - | - | - | - | 360° vattenjusterin | 360° vattenjusterare |
| Spänning | - | - | - | - | - | 2.9V-3.2V | 2.9V-3.2V | 2.9V-3.2V |
| Hål | 2hål/ 4hål | 2hål/ 4hål | 2hål/ 4hål | 4hål | 6hål | 6hål | 6hål | 6hål |

2. Till- och frångkoppling av handstycket eller slangen

2-1. Uppkoppling

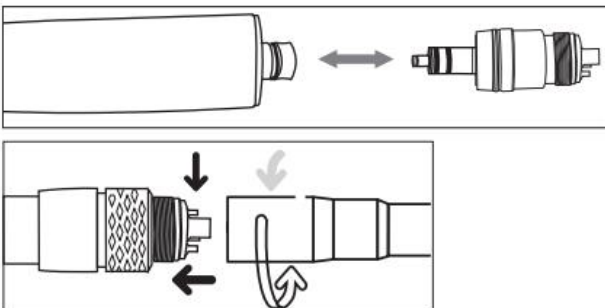
- 1) Snabbkopplingen sätts in i handstyckets jackanslutningar, skjuts framåt clamp snabbkoppling;
- 2) Sätt in handstycket i snabbkopplingen samtidigt som du drar tillbaka fästlåsringen på snabblåslåsringen.
- 3) Se till att handstycket är ordentligt anslutet till snabbkopplingen.
- 4) Sätt i snabbkopplingen korrekt i slangkopplingen och dra åt slangmuttern (fig).
- 5) Se till att snabbkopplingen är ordentligt ansluten till slangen.



! **Observera: snabbkoppling kontakt med skiftnyckel och slanganslutning, Dra åt slangmuttrarna, använd en snabbkoppling för skiftnyckelchuck.**

2-2. Frångkoppling

- 1) Dra tillbaka fästlåsringen och ta bort handstycket från kopplingen. (Fikon)
- 2) Skruva loss snabbkopplingsmuttern, ta bort snabbkopplingen från slangen.



! Varning:

- 1) Ta inte bort höghastighetshandstycket under driftproceduren för lastning
- 2) Länka snabblänk enligt modell på handstycket!
- 3) Måste vara väl ansluten för att kunna användas!

3. Vattenjusterare (partiella modeller gäller)

- 1) medurs för att minska vatten;
- 2) moturs för att öka vattnet.

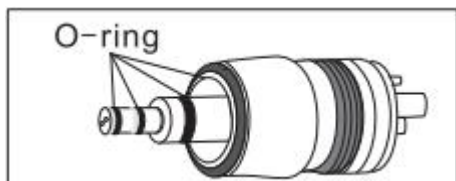


4. Byte av o-ringar och icke-indragningsventil

4-1. Byte av o-ringar

Sliten eller skadad O-ring kan göra att luft eller vatten läcker.

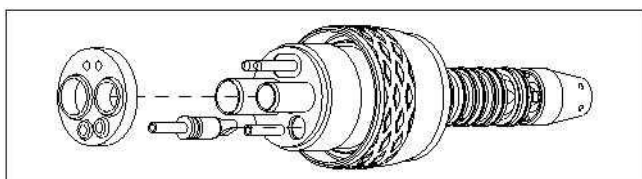
När vatten detekteras i frånluften eller vatten läcker från den länkade punkten byts O-ringen ut.



4-2. Byte av icke-indragningsventil (utvalda modeller gäller)

För att förhindra att orala vätskor dras in i vattenledningen, har snabbkopplingen en icke-indragningsventil. Om vatten börjar läcka från handstycket, byt ut den icke-indragningsventilen.

- 1) Ta bort bakändspackningen.
- 2) Byt ut icke-indragningsventil



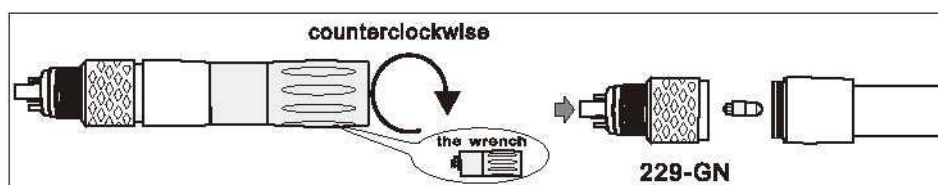
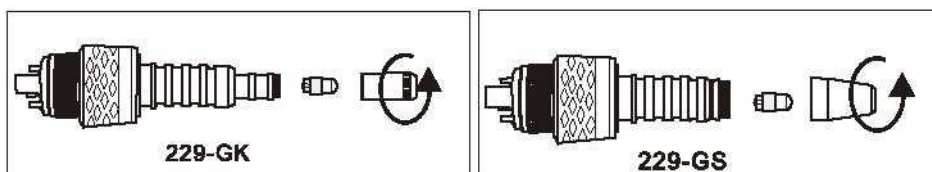
5. Byte av glödlampa (vissa modeller gäller)

- 1) Koppla bort snabbblänken
- 2) Skruva av locket. Ta bort den utbrända glödlampen.
- 3) Byt ut mot en ny. Se till att stiften har god kontakt med metallremssorna.
- 4) Vid dålig kontakt, höj stiften (med små, vassa också) innan du ansluter.
- 5) Använd skiftnyckeln, ta bort den gamla LED-lampan, byt ut den nya LED-lampan.

⚠ VARNING:

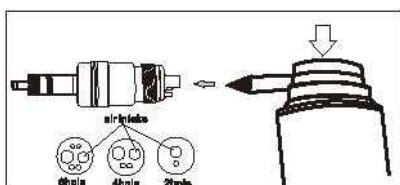
Byte av LED-lampor,

Lysdioden tänds inte, vrid 180° rotationsinstallationen igen.



6. Smörjning

- 1) Håll i snabbkopplingen, justera munstyckets inloppsöppning efter att ha tryckt på injektionen; när spruttanken behöver stiga uppåt;
- 2) Injektion på ca 1-2 sekunder



7. Rengöring och desinfektion

- 1) Rengör och desinficera snabbkopplingen omedelbart efter varje behandling;
- 2) Skölj och borsta av under avmineraliserat vatten (<38 ° C);
- 3) Ta bort eventuella vätskerester (absorberande trasa, föna med tryckluft)
- 4) Använd inte vatten med hög syrahalt eller steriliseringslösningar för att torka, sänka ner eller rengöra;
- 5) Snabbkopplingen är inte godkänd för desinfektion och sterilisering av termiska tvättmaskiner.

⚠ Varning:

Placera inte snabbkopplingen i flytande desinfektionsmedel eller i ett ultraljudsbad!

Snabbkopplingen är inte godkänd för sterilisering!

Snabbkopplingen kan hållas på slangen!

8. Transport och förvaring

Förvaringstemperatur: -40°C + 70°C

Arbetstemperatur: +10°C +35°C

Relativ luftfuktighet: 8% RH – 80% RH

Luftryck: 86kPa-106kPa

VÄRDE: 1.0

REV: 2016-9